

Dossier de Presse



PHOTO : LUDOVIC NGUYEN

Soubise restaure son joyau : L'église Saint-Pierre retrouve vie

Projet de restauration de l'église
inscrite au titre des Monuments Historiques
(Mérimée PA17000082)

Sommaire

Editorial du Maire	2
L'église Saint-Pierre, mémoire vivante de Soubise	3 - 4
Un chantier décisif pour la nef et la toiture.....	5
Un investissement partagé par un patrimoine commun.....	6
Les acteurs du projet et le calendrier	7
Devenez bâtisseur de l'histoire de Soubise	8
Perspectives et contacts de presse	9

Editorial du Maire

Édifiée au cœur du bourg historique, l'église Saint-Pierre accompagne depuis des siècles la vie des habitants de Soubise. Elle en est à la fois un repère visuel majeur, un témoin de l'histoire locale et un lieu de rassemblement, de mémoire et d'identité pour plusieurs générations.

Aujourd'hui, la commune engage une opération décisive : la réfection complète de la toiture de la nef et la reprise des maçonneries associées.

Cette intervention est devenue indispensable face au vieillissement des couvertures, aux infiltrations et aux risques encourus par la charpente et les façades. Elle conditionne la sauvegarde de l'édifice et la poursuite de sa valorisation.

Grâce au soutien de l'État, de la DRAC, de la Région Nouvelle-Aquitaine, du Département de la Charente-Maritime, de la Fondation du Patrimoine, de la Fondation pour la Sauvegarde de l'Art Français, ainsi qu'à l'engagement des habitants, des associations et des mécènes, ce projet peut voir le jour. Une collecte de dons est lancée pour compléter le financement et permettre à chacun de devenir acteur de cette restauration.

Au-delà d'un chantier de toiture, il s'agit de transmettre un patrimoine vivant, au service de la vie culturelle, spirituelle et touristique de Soubise et du pays Rochefortais.

Lionel Pacaud



L'église Saint-Pierre, Mémoire Vivante de Soubise

Une église, à la croisée des évènements de l'histoire

L'église Saint-Pierre de Soubise est mentionnée dès le XII^e siècle sur le capitulaire qui précise que la construction date de la même période que l'édification du château de Soubise (impulsion de l'Évêque de Saintes – Pierre II de Soubise) comme collégiale romane desservie par un prieur et des chanoines, à proximité immédiate de l'ancien château des seigneurs de Soubise. Elle est édifiée durant la période de la réforme Grégorienne, et occupe une position stratégique dans le paysage de la vallée de la Charente.



CROISEE DU TRANSEPT

Durant la guerre de Cent Ans puis les guerres de Religion, l'église sert de refuge à la population et connaît de graves destructions, en particulier lors des affrontements de 1566-1567 qui voient l'interdiction répétée du culte catholique à Soubise. De la période romane et gothique subsistent néanmoins plusieurs éléments : des fenêtres étroites, des chapiteaux historiés, ainsi qu'une rare voûte gothique à la croisée du transept, aujourd'hui encore visible sous le clocher.

La marque des Rohan - La reconstruction des XVII^e–XVIII^e siècles



PARTIE DE LA LITRE FUNERAIRE
DES ROHAN, SOURCE :
PLATEFORME OUVERT DU
PATRIMOINE

Entre le début du XVIII^e siècle et 1712, la campagne de reconstruction est initiée, et financée en grande partie par Hercule Mériadec de Rohan, Prince de Soubise.

Les ruines médiévales sont en partie masquées par une nouvelle façade d'inspiration classique et Renaissance, tandis que la nef est reprise et voûtée en plein cintre. L'ensemble offre une silhouette singulière, marquant sa construction sur trois époques mêlant éléments romans, gothiques et classiques sur un même édifice.

D'après les usages de l'époque, afin d'honorer Hercule Meriadec de Rohan, une litre funéraire est peinte autour de la nef, avec les armoiries de la famille de Rohan.

Longtemps effacée, elle est redécouverte au XXe siècle lors des travaux de rénovation de l'intérieur de l'église et reste aujourd'hui l'un des témoignages les plus marquants de l'histoire nobiliaire de l'église.

Un clocher repère et un patrimoine paysager



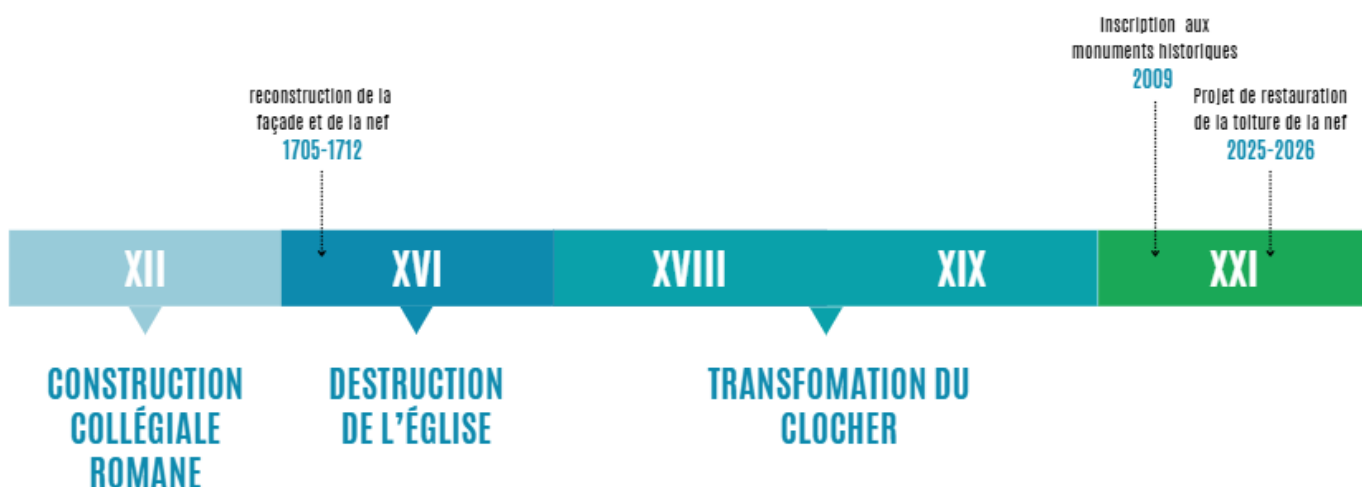
CARTE POSTALE DE L'ÉGLISE SAINT-PIERRE, SOUBISE

Le clocher de l'église Saint-Pierre, massif et visible de loin, a longtemps servi de repère pour la navigation fluviale de la Charente. Surmonté d'un bonnet révolutionnaire à la fin du XVIIIe siècle, il fait l'objet, après la Révolution, pendant la restauration, d'un arrêté imposant l'enlèvement de cet ornement.

En 1818, un violent orage frappe le clocher et y met le feu. Faute de prise en charge par la Marine qui utilisait encore l'édifice comme amer (point de repère fixe, bien visible depuis la mer, utilisé par les marins pour se situer et naviguer en vue des côtes), la commune finance la reconstruction d'un simple toit à deux pans, qui subsiste aujourd'hui.

Inscrite au titre des Monuments historiques, l'église Saint-Pierre de Soubise incarne ainsi neuf siècles d'histoire religieuse, militaire et sociale. Elle demeure un repère structurant dans le paysage du pays Rochefortais et du grand site de la vallée de la Charente, au-delà même de la seule fonction culturelle.

Frise chronologique de l'Eglise Saint-Pierre



Un chantier décisif

Les objectifs du projet

Le projet porte sur la réfection complète de la toiture de la nef de l'église Saint-Pierre et sur la restauration des éléments qui en assurent la stabilité.

Il vise à :

- garantir l'étanchéité de l'édifice et stopper les infiltrations d'eau ;
- préserver et sécuriser la charpente et les fermes existantes autant que possible ;
- consolider les maçonneries des sablières et des contreforts ;
- préparer les futures opérations de mise en valeur intérieure et d'accueil du public.

Nature des travaux prévus

Les principales interventions sont les suivantes :

- Préservation, consolidation et, le cas échéant, renforcement des fermes charpentières existantes.
- Remplacement des poutres trop détériorées ou affaiblies, avec des bois et sections compatibles avec l'état ancien.
- Remplacement complet des chevrons et de la volige au-dessus de la nef, afin de retrouver un support sain et homogène pour la couverture.
- Reprise et remise à neuf des zingueries (rives, noues, chéneaux et descentes) pour un traitement efficace des eaux pluviales.
- Reprise des maçonneries des sablières et des contreforts : purge des parties altérées, réfection des joints, traitement des fissures et consolidation des appuis de charpente.

Un investissement partagé pour un patrimoine commun

Le montant prévisionnel de l'opération de réfection de la toiture de la nef de l'église Saint-Pierre de Soubise s'élève à 343 553 € hors taxes.

Ce budget intègre l'ensemble des interventions sur la charpente, la couverture, les zingueries et les maçonneries concernées, ainsi que les honoraires et frais liés à la maîtrise d'œuvre spécialisée.

La commune mobilise un plan de financement associant les concours de l'État, de la DRAC, de la Région Nouvelle-Aquitaine, du Département de la Charente-Maritime, de la Fondation du Patrimoine, de la Fondation pour la Sauvegarde de l'Art Français, ainsi que l'autofinancement communal et le mécénat privé.

Une collecte de fonds est lancée afin de compléter ce financement et de préparer de futures actions de valorisation de l'édifice.

Montant prévisionnel :

343 543 €

Principaux partenaires :

- État (DETR)
- DRAC Nouvelle Aquitaine
- Région Nouvelle Aquitaine
- Département de la Charente-Maritime
- Fondation du Patrimoine
- Fondation pour la Sauvegarde de l'Art Français
- Commune de Soubise
- Mécènes et donateurs privés

Les acteurs du projet et le calendrier

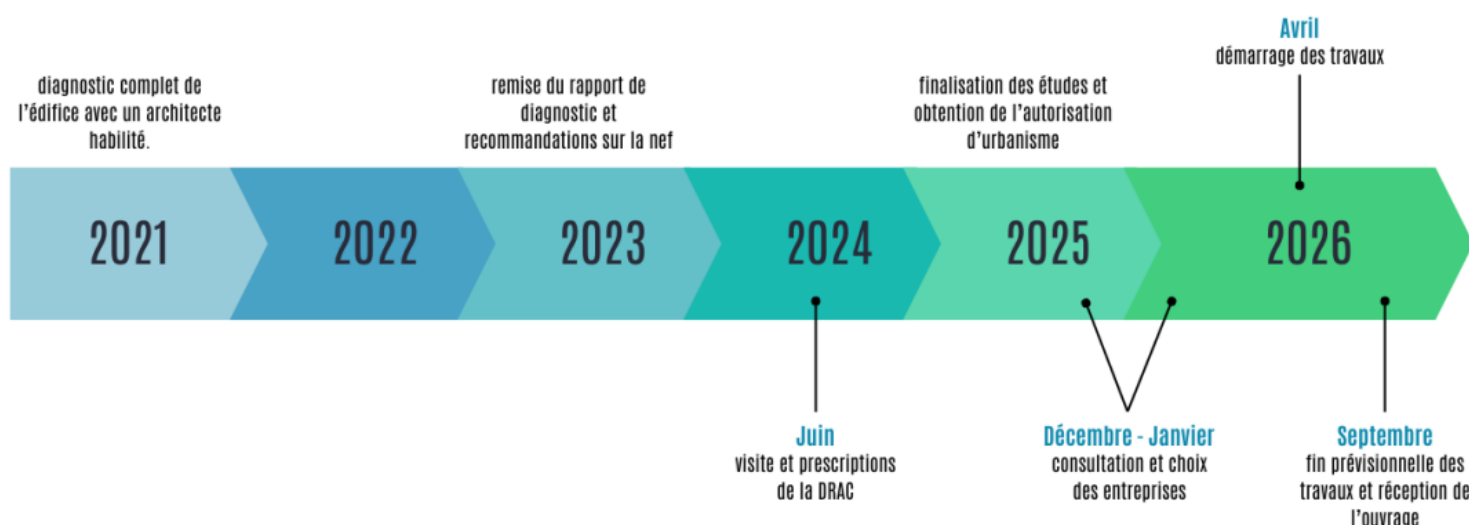
Une démarche collective et partenariale

La commune de Soubise assure la maîtrise d'ouvrage du projet et a confié la maîtrise d'œuvre à un architecte du patrimoine – Virginie SEGONNE, chargé des études, du suivi de chantier et de la coordination des entreprises.

Les travaux seront réalisés par des entreprises qualifiées en restauration du bâti ancien (charpente, couverture, maçonnerie).

Autour de la collectivité se mobilisent les partenaires institutionnels (État, DRAC, Région, Département), les fondations engagées dans la sauvegarde du patrimoine, ainsi qu'un groupe d'acteurs locaux – habitants, associations, bénévoles – qui accompagne la commune dans la démarche de projet et la collecte de fonds.

Le calendrier des actions



Devenez bâtisseur de l'histoire de Soubise

Afin de mener à bien ce chantier et préparer les futures actions de mise en valeur de l'église, une collecte de fonds est organisée avec la Fondation du Patrimoine.

Chaque don, quel qu'en soit le montant, contribue directement à la sauvegarde de cet édifice et à la transmission de ce patrimoine aux générations futures.

Les particuliers et les entreprises peuvent soutenir le projet dans le cadre du mécénat, ouvrant droit à des avantages fiscaux selon la réglementation en vigueur.

La démarche est simple : un formulaire de don en ligne est mis à disposition, et des bulletins de soutien peuvent être diffusés lors des événements locaux et dans les lieux publics de la commune.

Les dons peuvent faire l'objet de déductions fiscales pour les personnes imposables :

Impôt sur le revenu (IR)	Impôt sur la fortune immobilière (IFI)
Déduction à hauteur de 66 % du don , et dans la limite de 20 % du revenu imposable.	Déduction à hauteur de 75 % du don , dans la limite de 50 000 € (limite atteinte avec un don de 66 666 €) par redevable et par année d'imposition.
Exemple : un don de 100 € représente une réduction d'impôt de 66 €.	Exemple : un don de 100 € représente une réduction d'impôt de 75 €.
→ Votre don ne vous coûte donc que 34 €.	→ Votre don ne vous coûte que 25 €.

MODE D'EMPLOI DU DON

- Se connecter à la page dédiée au projet sur le site de la Fondation du Patrimoine
- Remplir le formulaire de don (en ligne ou par courrier)
- Recevoir un reçu fiscal permettant de bénéficier de la réduction d'impôts

Pour faire un don : mettre l'adresse web + le QR code

Perspectives et contacts de presse

Un projet tourné vers l'avenir

La réfection de la toiture de la nef n'est pas une fin en soi, mais la première étape d'un programme plus large de valorisation. À moyen terme, la commune souhaite développer des actions de médiation, des visites guidées, des temps forts culturels (concerts, expositions), ainsi que de nouveaux outils de découverte du patrimoine pour les habitants, les scolaires et les visiteurs en adaptant les supports avec les évolutions numérique en favorisant les interactions entre le patrimoine et le public.

L'église Saint-Pierre de Soubise a pour vocation de rester un lieu de vie, d'histoire et de culture au cœur du pays Rochefortais et du grand site de la vallée de la Charente. Le chantier engagé aujourd'hui conditionne cette ambition collective.

Contacts

Mairie de Soubise

2 rue du 18 juin 1940

17780 Soubise

Téléphone : 05 46 84 92 04

Courriel : à compléter



Site internet : www.soubise.fr

Rubriques : « Histoire de soubise », « Patrimoine », « Projet de restauration »

Contact presse/ projet :

RINGEONNEAU Sébastien

Courriel : sg@soubise.fr

Téléphone : 05 46 84 92 04